

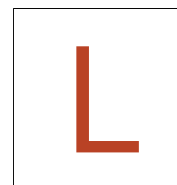
fuera de serie

ARTE Toulouse-Lautrec

UNA OBSESIÓN LLAMADA TEATRO

Una exquisita edición de 30 litografías celebra la afición del pintor francés a los cabarés de Montmartre. Se presentan en un lujoso estuche que pesa más de 13 kilos. Por VÍCTOR RODRÍGUEZ

Fotografías de JOSÉ M. PRESAS



Las razones por las que Henri de Toulouse-Lautrec (1864-1901) se rindió al embrujo de Montmartre, de aquel Montmartre, no de la cosa pintoresca y asfixiada en que la colina parisina se ha convertido hoy, parecen fáciles de entender.

¿Qué mejor lugar para un joven de buena familia, contrahecho y dotado para el dibujo que aquel mundo licencioso de cafés, poetas, cabarés, mujeres deslenguadas y absenta? Las razones por las

que la editorial Artika, el sello de libros de arte del grupo Planeta, ha decidido dedicar al pintor francés y no a otro su último lanzamiento (el número 23 ya de su catálogo y con el que celebra su 15 aniversario), sí requieren, en cambio, una explicación. La da su CEO, Juan Ribalta: "En cierto modo, Toulouse-Lautrec fue la figura que más contribuyó a que la litografía pasara de mera técnica de reproducción a objeto artístico en sí mismo, hizo de ella una nueva categoría artística. A nuestra manera, más modesta, nosotros también aspiramos a crear una nueva categoría. Nuestros títulos no son un cuadro o una escultura, pero tampoco son un libro".

El resultado de este acercamiento al pintor francés, hecho de la mano del museo del artista en Albi, su localidad natal, se ha dado en llamar *El Teatro. Toulouse-Lautrec*, y como viene siendo marca de la casa desde que en 2003 lanzaron el *Quijote* de Salvador Dalí, es una lujosa edición cuidada al detalle. Constituye el núcleo la reproducción facsimilar de una aguda selección de 30 litografías. "La elección la hicimos entre nosotros y el museo [cuyos fondos suman alrededor de 1.500 obras] con dos únicos criterios, que se centraran en el mundo del teatro y que huyeran del material más conocido. Algunas, de hecho, no están expuestas en el museo habitualmente", prosigue Ribalta.

"ESPALDA Suntuosa". Hay carteles de mano de algunas obras, retratos de actrices que fascinaban al artista como Marcelle Lender—"No vengo sino por su espalda. Observa, rara vez verás algo tan magnífico. La espalda de Lender es suntuosa", escribió en carta a su amigo Romain Coolus—o escenas de baile y de camerino. Un descoque muy *belle époque*, a veces a color, a veces mera grisalla. Completan las láminas dos libros, uno de estudios sobre el artista y comentarios indivi-

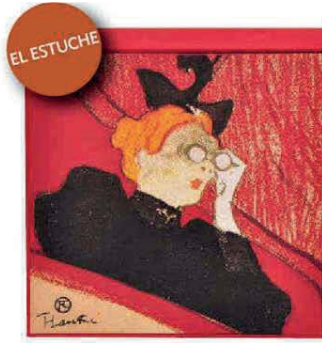
A LÁPIZ Y PINCEL. "Programa del Théâtre Libre", litografía de 1893, una de las 30 recogidas en el libro.



dualizados de los 30 grabados y otro sobre la transformación de Montmartre en las últimas décadas del siglo XIX de arrabal campesino en parnaso bohemio.

Se presenta en un estuche de madera que es una obra de arte en sí mismo. Forrado en rojo, a la manera de un telón, se abre en forma de tríptico tratando de generar la ficción de que se accede a un teatro, con el escenario al frente y las gradas en los lados. "Hoy parece una solución evidente, casi la única posible, pero llegar a ella fue una de las cosas más complicadas en el proceso de diseño y producción del libro", revela Ribalta. Proceso, por cierto, que ha llevado casi cuatro años (desde 2014), ha implicado a un centenar de personas y ha precisado de no pocos viajes entre Barcelona y Albi.

Con un precio de 3.500 euros, su edición se limita a 2.998 ejemplares. Por apenas unas semanas, su lanzamiento no coincide con la clausura de la exposición *Picasso/Lautrec*, que se pudo ver hasta el pasado 21 de enero en el Museo Thyssen. Pero sí lo hace con otra muestra dedicada al artista, también en Madrid: *Toulouse-Lautrec y los placeres de la Belle Époque*. Hasta el 8 de mayo la Fundación Canal exhibirá por primera vez en España la colección completa de los 33 carteles que realizó y por los que es más conocido que por sus lienzos. Albricias. Al fin y al cabo, ¿qué nos gusta más que el chocolate y un pintor impresionista? ◀



GRAN FORMATO. Vista del cofre (cerrado a la izquierda; abierto a la derecha) en que se presentan las litografías y los ensayos que las contextualizan. Elaborado en madera, está forrado en tela roja. Mide (abierto) 124,8 x 41,6 x 13,8 cm y pesa 13,346 kg.



LAS MENOS VISTAS. Las litografías van pegadas a un tríptico con su título y una leyenda. En la selección se ha buscado huir de las imágenes más conocidas.



DOCUMENTACIÓN. Dos libros contextualizan el trabajo de Toulouse-Lautrec con textos de especialistas y fotografías. El primero (en la imagen) repasa la historia de Montmartre. El otro se centra en la trayectoria del pintor.

"El Teatro. Toulouse-Lautrec" está publicado por la editorial Artika. Más información: artika.es